

**Procedura integrata EDISAN – DES**  
**Manuale Operativo**  
**Database Edilizia Sanitaria**

*Estratto*

A cura di Carla Jachino

Versione 2018-01 del 01.2018





Procedura integrata  
EDISAN – DES

Manuale Operativo  
Database Edilizia Sanitaria  
2018

Versione 2018-01 del 01.2018

Estratto



# Procedura integrata EDISAN – DES ..... I

RIFERIMENTI .....	IV
AGGIORNAMENTI RIPORTATI NELLA VERSIONE CORRENTE .....	V

## PARTE PRIMA ..... 6

### **INTRODUZIONE ..... 6**

1. ACCESSO AL DATABASE EDILIZIA SANITARIA (DES) .....	6
1.1. Istruzioni per l'accesso.....	6
1.2. Accesso alle risorse locali durante le sessioni desktop remoto.....	8
1.3. Requisiti di sistema.....	9
1.4. Configurazione di rete (router/firewall/proxy) .....	10

## RIFERIMENTI

Attività prevista ai sensi della DGR n. 18-7208 del 10 marzo 2014, "Approvazione delle nuove procedure amministrative ed informatiche per la programmazione, la gestione ed il monitoraggio degli investimenti in edilizia ed attrezzature sanitarie ai sensi della L.R. n. 40 del 3 luglio 1996. Revoca DD.G.R. n. 18-28854 del 6.12.1999, n. 6-8817 del 26.05.2008 e n. 29-13683 del 29.03.2010"

E' coerente con quanto indicato nel progetto "Strumenti e metodi per la programmazione degli investimenti in edilizia sanitaria", di cui alla Scheda attività "Monitoraggio e valutazione delle strutture ospedaliere", presente come n. 14 nel "Programma annuale di ricerca dell'IRES Piemonte 2017" e come n. 10 nel "Piano di lavoro dell'IRES Piemonte 2017-2019 – L'analisi dei servizi sanitari e la valutazione delle politiche per la salute", allegati della DGR n. 17-5109 del 29 maggio 2017.

### Redazione

A cura di Carla Jachino (Nucleo Edilizia Sanitaria)

### Pagina internet dedicata al progetto

<http://www.ires.piemonte.it/index.php/component/content/article/106-dati-e-servizi/259-des-operatori-sanitari?Itemid=437>

### Contatti per assistenza sull'uso dell'applicativo

011 6666 486 – 474

[edilizia.des@ires.piemonte.it](mailto:edilizia.des@ires.piemonte.it)

## **AGGIORNAMENTI RIPORTATI NELLA VERSIONE CORRENTE**

La versione corrente del Manuale Operativo si presenta in una nuova veste grafica; questa segue gli standard editoriali previsti dal Piano della Comunicazione IRES.

Sono stati, inoltre, apportati i seguenti cambiamenti:

- 1.1. Istruzioni per l'accesso | Indicazioni di connessione specifiche per il sistema operativo Windows 10.
- 1.2. Accesso alle risorse locali durante le sessioni desktop remoto | Indicazioni di percorso specifiche per il sistema operativo Windows 10.

# PARTE PRIMA

## INTRODUZIONE

### 1. ACCESSO AL DATABASE EDILIZIA SANITARIA (DES)

L'accesso al Database Edilizia Sanitaria (DES) avviene in modalità client-server per mezzo della funzionalità "Connessione desktop remoto" di Windows.

#### 1.1. Istruzioni per l'accesso

Le istruzioni per l'accesso, qui riportate, sono inoltre consultabili alla pagina web del progetto, raggiungibile all'indirizzo:

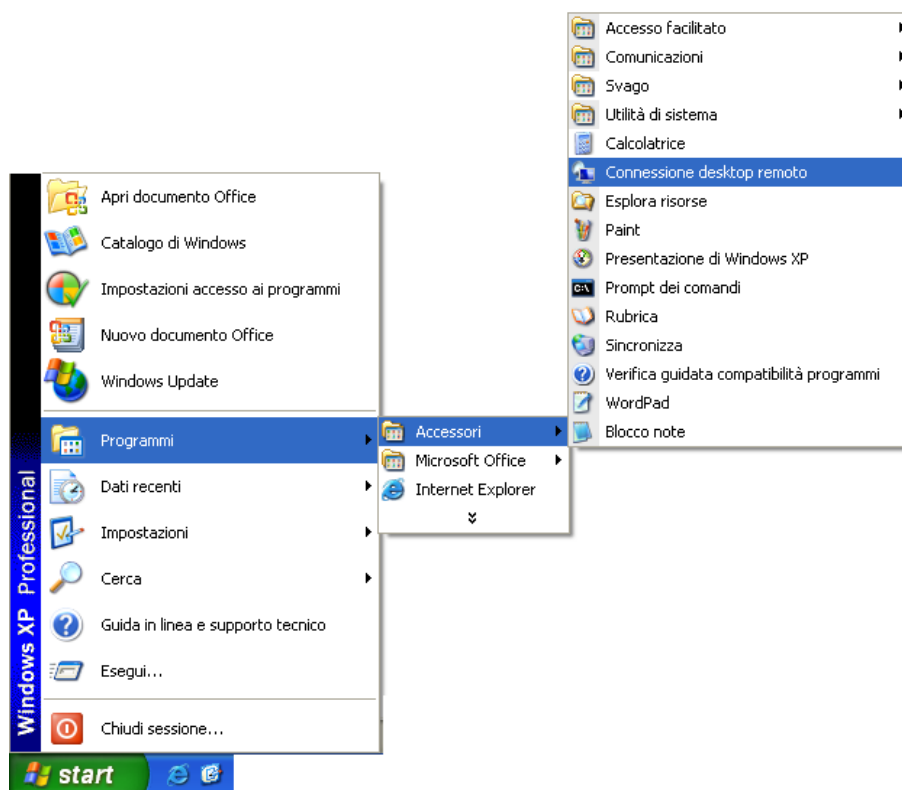
<http://www.ires.piemonte.it/index.php/component/content/article/106-dati-e-servizi/259-des-operatori-sanitari?Itemid=437>

Sono possibili due metodi per eseguire la connessione.

##### Primo metodo

Selezionare il Menu Start e le voci Programmi → Accessori → Connessione Desktop remoto. Con il sistema operativo Windows 10, è necessario richiamare <Connessione Desktop remoto> nella casella di ricerca sulla barra delle applicazioni.

Figura 1 Avvio della connessione desktop remoto - primo metodo.





- Nella casella di testo della finestra di connessione, digitare il seguente indirizzo: **158.102.224.120** e premere il pulsante Connetti. Per il settaggio delle Opzioni vedi il paragrafo successivo. (Nota: il settaggio è essenziale per operazioni di gestione dei file aziendali).

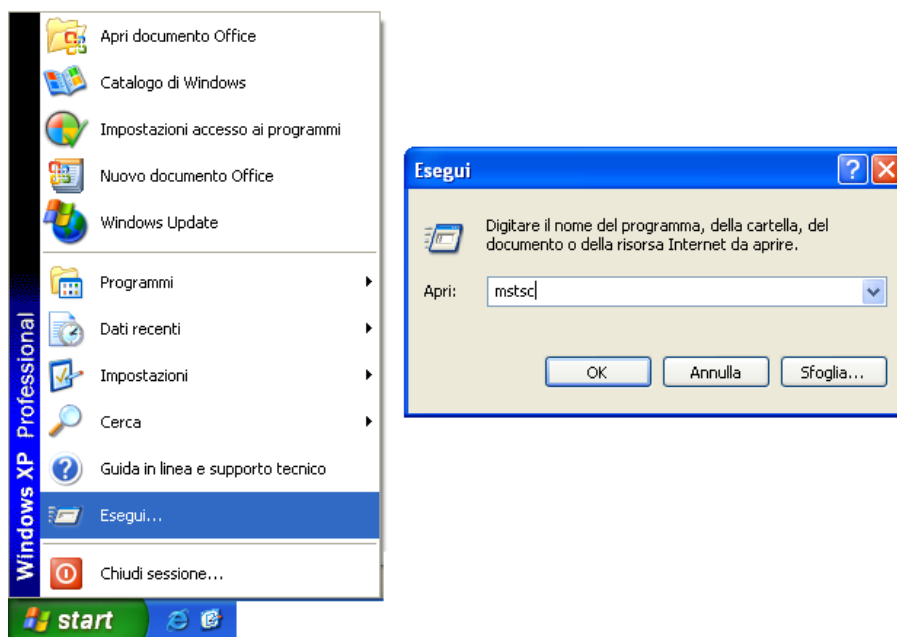
**Figura 2 Finestra Connessione desktop remoto.**



### Secondo metodo

- Selezionare il Menu Start e la voce Esegui
- Nella casella di testo della maschera Esegui digitare: *mstsc*

**Figura 3 Avvio della connessione desktop remoto - secondo metodo.**



- Nella casella di testo della finestra di connessione (Figura 2), digitare il seguente indirizzo: **158.102.224.120** e premere il pulsante Connetti. Per il settaggio delle Opzioni vedi il paragrafo successivo.

In entrambi i casi, una volta effettuata la connessione, è necessario inserire le proprie credenziali (user name e password) sia nella schermata di autenticazione al desktop remoto che in quella di accesso al Database Edilizia Sanitaria.

**Si fa presente che, in seguito ad un periodo di inattività, è possibile che la connessione cada e che l'applicativo si chiuda autonomamente, richiedendo all'utente l'esecuzione di un nuovo accesso al desktop remoto.**

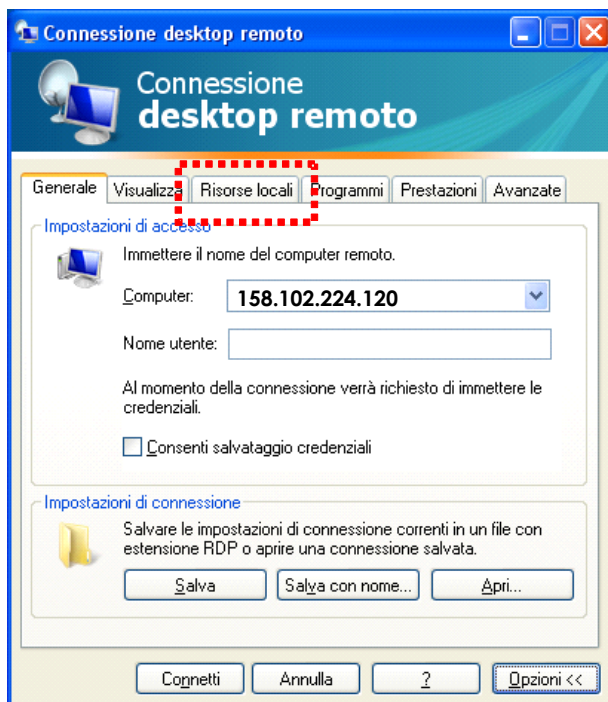
Al termine della propria sessione di lavoro si prega, infine, di eseguire correttamente l'uscita dal DES con la funzionalità "Esci" presente nella barra dei menù e di chiudere successivamente la finestra di connessione al desktop remoto per mezzo del pulsante di chiusura (X), al fine di evitare possibili errori di sessione ed impedimenti di autenticazione nei successivi tentativi di accesso.

## 1.2. Accesso alle risorse locali durante le sessioni desktop remoto

Durante la sessione di desktop remoto può essere necessario accedere alle unità disco del pc locale o della rete locale, tipicamente per caricare o salvare file. Per poter accedere alle risorse del computer locale, occorre eseguire le seguenti operazioni (come illustrato nell'apposita guida Windows attivabile con il pulsante "?"):

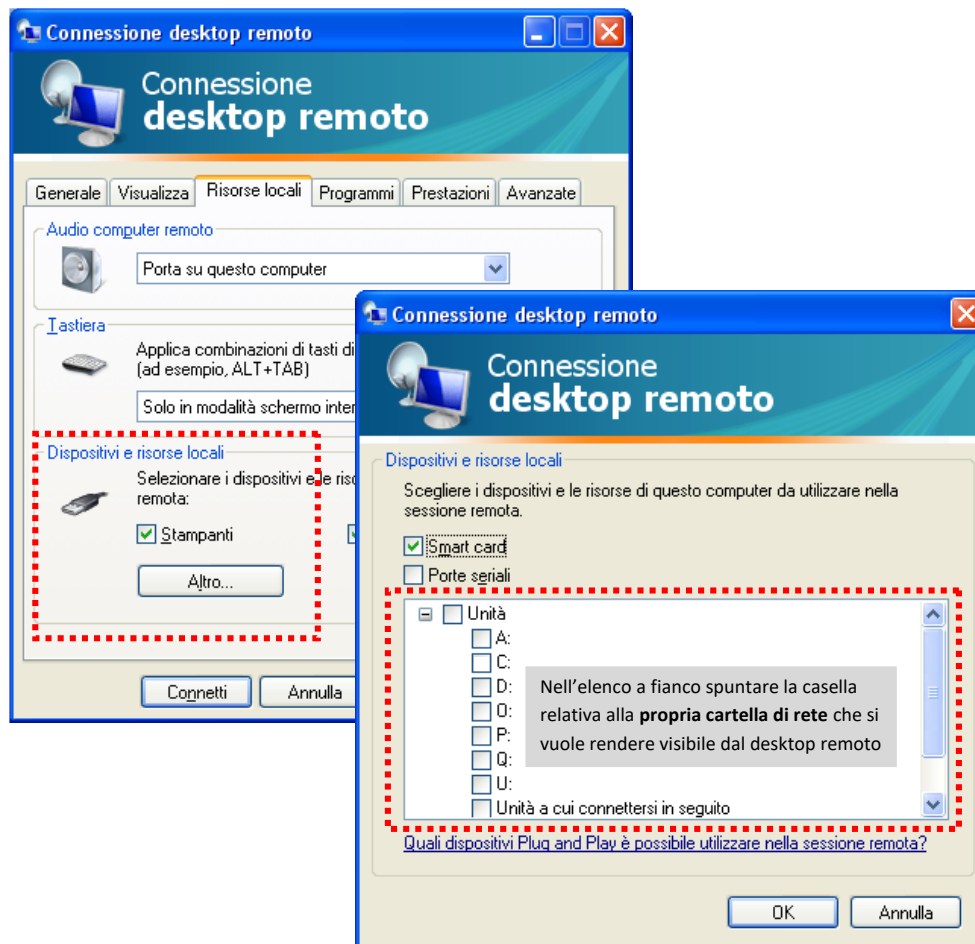
- Nella finestra di dialogo Connessione desktop remoto in Figura 2 scegliere il pulsante **Opzioni**. Apparirà la finestra in Figura 4.

**Figura 4 Finestra Opzioni di Connessione desktop remoto.**



- Fare clic sulla scheda Risorse locali (Figura 5), quindi, in Dispositivi e risorse locali, scegliere Altro.
- Fare clic sul segno (+) accanto a Unità, selezionare le unità sul computer locale (il computer di fronte al quale si è seduti) da utilizzare nella sessione desktop remoto, quindi scegliere OK.

Figura 5 Selezione delle risorse locali.



- Scegliere Connetti e stabilire una connessione al computer remoto.

Così facendo, quando sul computer remoto si aprirà la finestra Risorse del computer, sarà possibile vedere sia le unità sul computer remoto che quelle sul computer locale.

L'esempio seguente illustra in che modo vengono – in genere - denominate le unità del computer locale quando vengono visualizzate in Computer o Risorse del computer sul computer remoto:

### C su “Nome computer locale”

Il percorso da utilizzare per raggiungere il proprio desktop locale è, solitamente, il seguente:

**C su “Nome computer locale”/ Documents and settings / Cartella utente / Desktop**

Nel sistema operativo Windows 10 non è più presente la cartella <Documents and settings>; il percorso da seguire può essere:

C:\Users\Cartella utente\Desktop

## 1.3. Requisiti di sistema

Si individuano i seguenti requisiti di sistema:

- **sistema operativo:** il desktop remoto è eseguibile su tutte le macchine con sistema operativo da Windows XP in poi; il desktop remoto può essere eseguito anche su mac-

chine con sistema operativo precedenti a Windows XP, previa installazione del software di collegamento remoto scaricabile gratuitamente dal sito Microsoft, in base al sistema operativo utilizzato.

- **risoluzione dello schermo:** lo schermo dovrà avere una risoluzione minima 1024 x 768. Si consiglia comunque la risoluzione 1280 x 1024.
- **stampante:** la stampante locale dovrà essere condivisa e resa disponibile al protocollo RDP.

## 1.4. Configurazione di rete (router/firewall/proxy)

Gli operatori delle Aziende Sanitarie che non riuscissero a raggiungere il Desktop remoto indicato, devono rivolgersi agli amministratori della propria rete locale chiedendo la configurazione del router/firewall/proxy al fine di poter utilizzare l'applicazione in Desktop remoto all'indirizzo: **158.102.224.120** sulla porta RDP (3389).